

উপেক্ষিতা উম্মিলা

শ্ৰীকপালী শইকীয়া

স্নাতক ২য় বাৰ্ষিক

উদাসীন নীৰব মোৰ বুভুক্ষু হৃদয়ত

কাৰ বাবে অশ্রুনিৰ ?

তুমিতো শূনা নাই হৃদয়ৰ হাহাকাৰ

স্বামী লক্ষণ

পৰিত্যক্তা উম্মিলাৰ।

অন্ত জানো সকলো আজি

সীতা আজি বনবাসিনী

মই কিন্তু উদাসিনী

সংসাৰ ত্যাগিনী

তুমিতো মোবেই স্বামী,

হে বীৰ লক্ষণ !

ওৰোট যোৱন

চৈধ্য বৰ্ষ বনে বনে

খোদি স্বৰ্ণ মৃগ

কিয় তুমি চিব কোঁমার্ষ্যৱতী ?

পাৰিবা জানো

তপ্ত তীখাৰ দৰে

কামনাক বাধা দিব,

বাধা দিব উষাৰ কিৰণ ?

মই কিয় তেনে অনুভৱ কৰোঁ স্বৰ্ণবীণৰ

অকৰুণ সুৰ ?

মোৰ অন্তৰৰ, অনন্ত প্ৰেমৰ

নশুনিলো তুমি কৰুণ সুৰ।

তথাপি মোৰ শেষ অনুৰোধ

এবাৰ মাথো শূনা;

তপোবনত খোঁদিলা স্বৰ্ণমৃগ।

আজি মাথোঁ

উম্মিলাৰ হৃদয়--দাপোণত

নিজকে এবেলি চোৱা।

নেজানিলা হয় ! বুকুৰ উত্তাপ

অন্তৰৰ অনন্ত কামনা

পাষণ লক্ষন

ভাঙি দিলা কিয়

যোৱনৰ যত

উন্মাদনা ?

কোঁতয়াবা যদি মোৰ বেদনাৰ

কুৰ'লীয়ে ঢাকেই তোমাৰ পঙ্ক

নাই ভয়, হে লক্ষন

ধৰ্মিক নবয়, তোমাৰ জীৱন বথ।

বিয়লি বেলাত তোমাৰ বাবে

থৈ গ'লো অশ্রু-অঞ্জলি,

তাকেই লক্ষন

কৰিবা গ্ৰহণ

ইষে মোৰ অন্তৰৰ

কৰুণ গুঞ্জণ।

০০০

দুটি স্ক্ৰচ

কুমাৰী নীতা শৰ্মা

স্নাতক ২য় বাৰ্ষিক

(১)

কাৰখানাৰ বনুৰাৰ
কৰ্মব্যস্ত জীৱনৰ
অস্তবালত লুকাই থকা
মৰ্মদাহী বেদনাবোৰ
মোৰ জীৱন-ডায়েৰীৰ
পাতত বন্দী।
হাতুৰীৰ শব্দৰে
জীৱন গঢ়া
সেইজাক বনুৰাই
দাবী কৰে।
সিহঁত হেনো
স্বাধীন দেশৰ
নাগৰিক।

(২)

ল'ৰাটোৰ
কুখাতুৰ দৃষ্টিত
মাকৰ শোকাশ্রু
বাগৰি পৰিল।

বেদনাৰ জীয়া জুইকুৰা

বুকুত বান্ধি

তাই লাহে লাহে

জন সমুদ্ৰৰ মাজত

হেৰাই গ'ল। ●

একাজলি মৰম

শ্ৰীশান্তি ক'ৰ

প্ৰাঃ বিঃ দ্বিতীয় বাৰ্ষিক

তোমাৰ একাজলি মৰমে

কোমল কৰিলে মোৰ পাবান হৃদয়,

এমুঠি মৰমে দিলে জীয়াই থকাৰ প্ৰয়াস।

আছিল এটি নৰবৰ্ষ

হাতত আনিলে

বহুতো হে'পাহ, বহুতো আশা

আবু—

তোমাৰ বাবে

জীয়াই থকাৰ স্বপ্ন !! ●

ক্ৰশ-বিদ্ধ বুদ্ধ

হিমাদ্ৰি দেবী

অধ্যাপিকা, বাজনীত বিজ্ঞান বিভাগ

হে অমিতাভ,

বোধিদুম্বৰ নিৰ্জন ছাঁত
শান্ত সমাহিত হৈ
ধ্যান মগ্ন হৈছিল
মানুহৰ জৰা, মৃত্যু, ব্যাধি নিবাৰণৰ হেতু ।
বুদ্ধত্ব প্ৰাপ্তৰ পাছত
ঘোষিত হ'ল আকাশে বতাহে—
অহিংসাৰ মধুময় বাণী ।
কিন্তু, মানুহৰ মনৰ গহন বনত
আবণাক অন্ধকাৰ ।
হিংস্ৰ সিংহৰ চকু তপ্ত তীখা হৈ জ্বলে ।
তেজ লাগে, মানুহৰ তেজ ।
আদিম বাসনা সেই বণৰ পিয়াহ ।
বহুবাৰ তুমি মৃত্যু বৰণ কৰিলে ।
পাণিপথত, হলদিঘাটত, পলাশীত আৰু শৰাইঘাটত ।
কৰাট শিলত কাটি তোমাৰ মুৰ্বীত
মানুহে যাঁচিছে তোমাক পুষ্পাঞ্জলি ।
“বুদ্ধাং শৰণং গচ্ছামি... .. ।”
যেন মৃতকৰ কবৰত গোলাপৰ মালা ।
তোমাৰ অহিংসাৰ বাণী
আজ হ'ল অৰ্বেধু দালিল ।

তথাগত,

তোমাৰ ক্ষত বিক্ষত হৃদয়ৰ
বজ্জ্বল বেদনাই
মানুহৰ আত্মিক সজ্জাক
প্ৰেৰণা দিছে ।
ইকি ।

তোমাৰ চকুত এয়া কিহৰ দাবাগি ?

গালত দেখোন বস্ত্ৰৰ অশ্ৰু ?

তুমি কি প্ৰলয়ৰ বিপদ সংকেত দিছা ? ●

“আমাৰ মহাবিদ্যালয়ৰ প্ৰতি”

শ্ৰীদীপিকা বাল্য দাস

স্নাতক ২য় বাৰ্ষিক

ধন্য। তুমি শিক্ষাৰ আবাস নগাঁও ছোৱালী মহাবিদ্যালয়,
অনন্য সাধাৰণ তুমি শিক্ষা প্ৰতিষ্ঠান
তোমাৰ কোলাত বহি নতুন পুৰুষে,
জননীৰ সুবীয়া ভাষা চৰ্কে ঐক্যতানে ।
এলাহ নিহালি এৰি সতেজ প্ৰাণেৰে,
সুন্দৰ সত্যৰ আৰাধনা কৰে জ্ঞান-কৰ্ম যোগে ।
শোভি থাকে কোলে তোমাৰ অধ্যক্ষ মহান,
অধ্যাপক অধ্যাপিকা সৰ বিজ্ঞ জন ।
ত্যাগৰ আঁহৰে মহিয়ান বাণীৰে,
বিতৰে দিব্যজ্ঞান নতুন পুৰুষৰ উদ্দেশ্যে ।
আগত মহান বাণী “আন্ধাৰ নাশি,
হোৱা আগুৱান সভ্যতাৰ পম খেদি ।”
সত্য-সুন্দৰ তুমি জ্ঞান-দায়িনী আই
তোমাৰ কীৰ্তিত সোধ বাখিম জীয়াই । ●

॥ আমাৰ : মহাবিদ্যালয়ৰ প্ৰতি ॥

॥ ভেৰম ॥

আন্দোলন

শ্ৰীউৎপলা বৰা

স্নাতক ২য় বাৰ্ষিক

অ' বন্ধু !
হেৰা হিতৈষী মোৰ !
সোৱা চোৰা !
সিহঁত আমাৰ
ওচৰ চাপি আহিছে ;
এটা যথেষ্ট দীঘল শাবী ।
তাত হেজাৰ জনতাৰ
লানি নিছিগা ধাৰ :
সোঁতটো এটা সমদল ।
আটায়ে শ্লোগানৰ—
ধ্বনি তুলি ক্ৰমাৎ
আগবাঢ়ি আহিছে !
সিহঁতৰ দৃষ্টি সম্মুখলৈ
ল'ৰা, ডেকা-বুঢ়াৰ লগতে
জীয়াৰী-বোৱাৰী আৰু
বৃদ্ধা আইসকলেও
শোভাযাত্ৰাত যোগ দিছে ।
সিহঁতৰ শাণিত দৃষ্টিত
এয়া যেন আহ্বানৰ
আকুল আকৃতি !

আহা বন্ধু ! সিহঁতৰ
সমদল প্ৰসাৰিত কৰি
আন্দোলন সফল কৰো ।

সঁচা বন্ধু !
শাৰীত যোগ দিয়া ।
অস্তিত্বৰ শেষ সন্ধিক্ষণত
চৰকাৰে পুহি বখা
দস্যু বিদেশীহঁতে আৰু
বৰ্হবতাৰ স্বাক্ষৰ দিয়াৰ পূৰ্বেই ! ●

চৰৈৱেত্তি চৰৈৱেত্তি

শ্ৰীমনীষা শইকীয়া

প্ৰাঃ বিঃ ২য় বাৰ্ষিক (পুৰা)

আমি যেন খেলো
কাৰোবাৰ অদৃশ্য নিদে'শত,
আমি বুদ্ধ
কাৰোবাৰ অদৃশ্য বান্ধোনত ।
আমাৰ যাত্ৰা
অনন্তৰ শূণ্যতাত
একেটা বৃত্তৰ চিবন্তন পৰিধিত ।
আমাৰ চিন্তা আৰু শক্তি স্থবিৰ ।
আমি আন্ধাৰ গলিয়েদি
পোহৰ বিচাৰি যাওঁ—
আমাৰ চকুত আন্ধাৰ অদৃশ্য উৎসৱ ।
বুটামৰ টিপটোত সাৰপোৱা বিদ্যুৎ ।
আৰু—
বতাহৰ অন্ধ্ৰজেনত জীৱন গতিহীন অস্থিৰ ।
একেটা বৃত্তৰ চিবন্তন পৰিধিত
আমাৰ যাত্ৰা এক বিৰামহীন গতিশীলতা
আমি ক্ৰমে ক্ৰমে গৈ আছো ... ●

নিষ্ঠুৰ কাল

শ্ৰীপাৰুল মেধি

শ্ৰী বিশ্ববিদ্যালয়

২য় বাৰ্ষিক (দিবা)

মোৰ ফুলনিত ফুলিছিল

এটি বস্তু কবনী

তামসী বাতিত

সৰি পৰিল তাৰো এটি পাহি

নিৰ্বোধ কালে তাক ল'লে বুটিল।

প্ৰভাতী পুৱাৰ অন্তত

আৰু কতটি তামসী বাতিত

সামৰি ল'লে কালে

বাকী থকা কবনীৰ পাহি

কতবাৰ কৰি ছলনাৰে,

নিৰ্বোধ কালৰ হাতত

হ'ল মোৰ পৰাজয়।

জীৱন যুঁজতো

কালৰ স'তে মোৰ

শক্তিৰ পৰিচয় হ'ল

পৰাজিত হ'লো মই

কালৰ হাতত।

বন্ধনমুক্ত মই (এতিয়া)

এইভাৱে মিলিম শূণ্যত।

চাকৰিৰ দিনা ৩ ৪ বন্যতাৰ লীড়া

বিচাৰ লাগে

শ্ৰীমণিমা শইকীয়া

স্নাতক ২য় বাৰ্ষিক

১৯৬৩ চন

বিষ্ফুৰ্ণ জনতাই আজি বজ্ৰকণ্ঠে নিনাদিছে

সিহঁতক মুক্তি লাগে,

শাসনৰ বাঘজৰী চিঁড়ি

সিহঁত ওলাই আহিছে

আজি ৰাজপথলৈ।

বৰ্বৰ শাসক গোষ্ঠীৰ

অত্যাচাৰ আৰু নসহে কেতিয়াও

সিহঁতৰ জীৰ্ণ-শীৰ্ণ দেহাবোৰে

আজি বল পাইছে, শক্তি পাইছে।

সাহস পাইছে,

অন্যায়ৰ বিৰুদ্ধে প্ৰতিবাদ কৰিবলৈ।

সিহঁতৰ চকুবিলাক যেন

একো একোটা অগ্নিস্কুলিংগ

সিহঁতে আমাক চিঞৰিছে

আহা ! আহা ! সকলো আগবাঢ়ি আহা

আমাক আজি বিচাৰ লাগে

আৰু লাগে

দুৰ্নীতি মুক্ত এখন শুদ্ধ সমাজ ॥

এটি ঘৃতদেহ : এজনী গণিকা

জ্যোতি তামুলী
সাতক ২য় বার্ষিক (কলা)

কলা

কলা

এইখনেই জানো

সত্যতাৰ স্বৰ্ণ জখলাবে

আগবাটি যোৱা মানুহৰ পৃথিৱী ??

অবুগৰ বৃদ্ধমূৰ্ত্তি শুক্লক্ষণত

এটি মৰাশৰ মৌন যাত্ৰা !

তাই নতুন গাভৰু

মুখত বুদ্ধা-নুবুজা

বহুতো আশাৰ ছবি

জিলিকি আছে

পানীৰ সোঁতে তাইক উটুৱাই আনিছে।

অৰ্কনগ্না তাই, দেহৰ প্ৰতিটো অঙ্গতে

ক্ষুধাতুৰ বাঘৰ আঁচোৰ

আকাশ পিয়াসী তাইৰ দৃষ্টি

আধামুদা আশাভৰা দুটি নগ্ন

কৰ্বিতা ফুটিব খোজা দুটি কোমল ওঁঠ !

পিনোন্নত পয়োধৰা তাইৰ দেহত

নৰপশুৰ নিষ্ঠুৰতম চৰম প্ৰকাশ

সত্যতাৰ সৌধাটলৈ চাই তাই যেন

বিদুপেৰে হাঁহিছে, উপহাস কৰিছে, ইতিকং কৰিছে

উটি গৈয়েই আছে।

কিস্তু তাইৰতো ভাষা নাই ??

কোনোবাই পিচৰ পৰা চিঞৰিলে

শুনিলো—'প্ৰ'চ'— গণিকা !!

... .. নদীয়ে লৈ যায়

কৃষ্ণিম সমবেদনা বহুজনৰ আছে

কিস্তু, নাই কাৰো স'চা প্ৰতিবাদ

পাৰে পাৰে খুন্দা খাই উটি গৈয়েই আছে

স্পন্দনহীন এটি নাৰী দেহ। ●

নতুন পুৰুষ

কুমাৰী নীলিমা বৰা
প্ৰাঃ বিঃ ২য় বার্ষিক

কলা

কলা

শুকুলা প্ৰভাতী পুষাত

জনমিলা শতভাগা ধৰি

দুখনী আই অনন্যব ;

নিৰ্গকন কোলাথনি পাই

লাভিলা শাঁত, সুদূৰ প্ৰসাৰী ॥

অপৰ্যাপ্ত আইৰ দুখ

গুচাব লাগিব সৰে

আঁতৰাই বিষাদ কালিমা ;

মুমূৰ্ছ হৃদয়খনিত

ঢালি দিয়া অমৃতধাৰা

কৰা শীঘ্ৰে কৰা অঙ্গীকাৰ ॥

নুবুলিবা মিছা মাত

নকাৰিবা হাবিয়াস

সুখেৰে কটাম এই কাল ;

দিন যায় আছে ৰাতি

সময় গৈছে টুটি

ৰাঙ্কসীয়ে কৰিলেয়ে গ্ৰাস ॥

শূনা শূনা কাণ পাতি

গভীৰ নিজম ৰাতি

হিয়া ভঙা আইৰ আৰ্ত্তনাদ ;

ভগ্ন হিয়াৰে কান্দি উঠে

বচোৱা বচোৱা মে ক

এবি থৈ মনৰ বিষাদ ॥

আগ বাঢ়া, বাঢ়া আগ

হে নতুন পুৰুষ

দলে বলে সকলোটি একেবন্ধতাৰে

শ্ৰান্ত-শ্ৰান্ত আই জননীৰ

ভৰোৱা হিয়াখনি

নিতৈ নয় নতুন আশাৰে । ●

শ্ৰীমণিবৃন্দলা ভট্টাচাৰ্য্য

প্ৰাক বিশ্ববিদ্যালয় ১ম বাৰ্ষিক

কোনোবা কবিয়ে চিঞৰিছে

“ তুমি নুবুজিলে মোৰ দুখ নাই
মই বাবু কাৰ এই পৃথিৱীত ? ... ”

চিঞৰৰ প্ৰতিধ্বনি তেতিয়া মাৰ গ’ল,
যেতিয়া মই তোমাৰ কোলাক শেতেলী কৰিছিলো ।

চিঞৰি কঢ়িওৱা বতাহে কৈছিল—

মনে মনে— নীৰৱে

“তুমি মোৰ
মই তোমাৰ ।”

মই সপোন দেখিছিলো ।

কবিৰ চিঞৰৰ তান শূনি আছোঁ ...

সাবপাই উঠি এতিয়া শেতেলীলৈ চাইছা—

দেখিছোঁ ; মই বাগিছাত শূই আছিলো ইমান পৰে ।

বেবীলনৰ বাগিছাত ॥

[কাব্য-কাঞ্চন]

প্ৰতিশোধ

জহকালি সূৰ্য্যটো দেখিলেই খং উঠে ।

সেয়েহে জাহকালি লেপৰ তলত প্ৰণতি জনালেও

সূৰ্য্যটো আকাশলৈ নাহে !

হয়তো অপমানৰ প্ৰতিশোধ !

[কাব্য-কাঞ্চন]

অঞ্জলি কটকী
২য় বাৰ্ষিক স্নাতক

[১]

পুৱাৰ সূৰ্য্যে আহি
উজলায় ধৰাখনি
ফুলৰ সুবাসে দিয়ে
মনত বহণ সানি ।
গীত গায় সবু জুঁটিয়ে ॥

উলাহতে মতলীয়া
সবু সবু পখীবোৰে
স্বাগত জনায়
সূৰ্য্যদী গীতেৰে
নানা ছবি আঁকে মাথো প্ৰকৃতিয়ে ॥

বনফুলে কুঁহিপাতে
মনোমোহা হাঁহিটিৰে
আঁকোৱালি লয় সেই
জ্যোতি সূৰ্য্যৰে
সাজে কাছে আজি ধৰণীয়ে ॥ ●

[২]

কণমানি অ’ ভৰ্কিজনী
বিহুৰে যে তই নাচনী
— বিহুটিক ওলগ জনাবি ।
বিহুৰেনো বিহুৱান
লিলনে অ’ চেনাইজান
এনাজবী তয়ে গাঁঠি দিবি ॥
মুগা বিহা মেখেলাৰে
হাতত সবু জাপিটিৰে
মিঠা মিঠা হাঁহিটিৰে
নাচিবি ঢোলৰ ছেঁৱেছেঁৱে
বিহুলৈকে মোকো মাতিবি ॥

ঢুলীয়া তই ঢোলে বা
পেপাটিয়ে তয়ে বা
নহলে যে চেনাইৰে
মনটি নকঁপে
বিহুটিকে ওলগ জনাবি ॥ ●

শ্রীবাগিনী ভট্টাচার্য্য
প্রথম বার্ষিক স্নাতক

(৩)

ধুনীয়া জোনাক নিশা
কোনে তোলে
কবুণ বাগিনী ।
আকুল কবেহি মন
সেই সুবে
বিগি-বিগি ।
বন-বননিত উবে
জোনাকী
পবুরাবোব ।

মন-বননিত
ফুলে কত
ফাগুনব ফুল
ভাঁহি আহে
মিঠা সোঁরবণী ॥

জিকিমিকি
তবাবোবে—
খেলা কবে আকাশতে

বিবিবিবিবি
নিজবাটি

বৈ আহে উলাহতে
সিঁচ দিয়ে
আশাব বেঙনি ॥ ●

অধ্যাপক ইদ্রিছ আলি

(৪)

আমি বং দিওঁ
বঙা নীলা হালধীয়া
বেঙুনীয়া সেউজীয়া
বাগধেনু ববণীয়া ॥
বননিবে বং দিওঁ
ধাননিবে বং দিওঁ
আকাশবে বং দিওঁ
মাগবেবে বং দিওঁ ।
নৈ আবু নিজবাবে
পাহাববে বং দিওঁ ॥

তুলিকাৰে বং দিওঁ
সপোনৰে বং দিওঁ
সচিতৰে বং দিওঁ
জীৱনৰে বং দিওঁ

জনে জনে মনে মনে
হৃদয়ৰে বং দিওঁ । ●

জীয়াত হুয়াই কামাৰ

(৫)

অধ্যাপক ব্ৰজেন বায়চৌধুৰী

মন উৰণীয়া পখী

জিৰাবৰ নাই

কোনো নীড়

মিছাৰ মাজতেই যদি

এটি সঁচা হয়

প্ৰেৰণা সি-যে

শান্তিৰ !!

ভাবি ভাবি একোষে

ভাবিব নোৱাৰেণ

মাটি আৰু মানুহক

মাথোঁ ভাল পালো

বুকুত এটি চাকি

জ্যোতিৰ

অবোধ মানব হয়

জীৱন গঢ়াৰ

কতয়ে কল্পনা

জীয়াই থকাৰ

সাহস যদি হও তাৰ

সৃষ্টিৰ !!

প্ৰেৰণা সি-যে

শান্তিৰ !! ●

ড° বিৰিণি কুমাৰ বৰুৱা কলেজত
অনুষ্ঠিত হোৱা প্ৰথম কুমাৰ বৰা
সেং'ৰৰণী তৰ্ক প্ৰতিযোগিতাৰ শ্ৰেষ্ঠ-
দল ।



প্ৰীতিলতা কাকতি (বাওঁফালে) আৰু
অৰুণমা ভাগৱতী ।

আনন্দবাম চেংকিয়াল ফুকন কলেজত
অনুষ্ঠিত শ্ৰুতক্ৰম গোস্বামী সেং'ৰৰণী তৰ্ক
প্ৰতিযোগিতাৰ শ্ৰেষ্ঠ দল (১৯৮২-৮৩) ।
অনুবুপা শৰ্মা ১৯৮২-৮৩ চনত কলেজৰ
শ্ৰেষ্ঠা তৰ্ক প্ৰতিযোগী ।



অনুবুপা শৰ্মা (বাওঁফালে) আৰু
মাৰ্গণি বৰা ।



অঞ্জলি কটকী
শ্ৰেষ্ঠা সংগীত প্ৰতিযোগী (১৯৮২-৮৩)



কুমকুম বৰা
শ্ৰেষ্ঠা ক্ৰীড়া প্ৰতিযোগী
(১৯৮২-৮৩)



শ্ৰীবেণী বৰা : গুৱাহাটী চিকিৎসা মহাবিদ্যালয়ৰ
সদৌ অসম ভিত্তিত অনুষ্ঠিত তৰ্ক প্ৰতিযোগিতাত
তৃতীয় স্থান লাভ কৰে (১৯৮২-৮৩) ।

সাধাৰণ সম্পাদিকাৰ প্ৰতিবেদন

নগাঁও জিলাৰ একমাত্ৰ স্ত্ৰী-উচ্চ শিক্ষানুষ্ঠান নগাঁও বালিকা মহাবিদ্যালয়ৰ ছাত্ৰী একতা সভাৰ ১৯৮২-৮৩ চনৰ সাধাৰণ নিৰ্বাচনত মোক সাধাৰণ সম্পাদিকা হিচাবে নিৰ্বাচিত কৰি ছাত্ৰীসকলৰ সেৱাৰ লগতে সমাজ সেৱাৰ সুবিধা দিয়াৰ বাবে মহাবিদ্যালয়ৰ সমূহ ছাত্ৰী বান্ধবীলৈ মোৰ আন্তৰিক কৃতজ্ঞতা জ্ঞাপন কৰিলোঁ। সাধাৰণ সম্পাদিকাৰ গধূৰ দায়িত্ব ভাৰ লৈ মই কিমানদূৰ দৃঢ়তাৰে কৰ্তব্য পালন কৰিব পাৰিলোঁ সেইটো ছাত্ৰী-বান্ধবীসকলৰ বিচাৰ্য্য। অৱশ্যে সাধাৰণ সম্পাদিকা হিচাবে দৃঢ়তাৰে মোৰ কৰ্তব্য পালনত মই কোনো দিন হেমাৰি কৰা নাই।

কাৰ্য্য ভাৰ গ্ৰহণ কৰি আন বাৰৰ দৰে এইবাৰো চাৰি দিনীয়া কাৰ্য্য-সূচীৰে তামাৰ মহাবিদ্যালয়ৰ বাৰ্ষিক "মহাবিদ্যালয় সপ্তাহ সমাবোহ" পালন কৰা হয়। অসম সাহিত্য সভাৰ প্ৰাক্তন সভাপতি শ্ৰীযুত যজ্ঞেশ্বৰ শৰ্মাদেৱৰ সভাপতিত্বত বিভিন্ন ধৰণৰ ক্ৰীড়া, সঙ্গীত, সাংস্কৃতিক প্ৰতিযোগিতাত বিজয়ী প্ৰতিযোগী-সকলক পুৰস্কৃত কৰিবৰ বাবে ব'টা-বিভৰণী সভাৰ আয়োজন কৰি মহাবিদ্যালয় সপ্তাহ মহাসমাবোহেৰে সমাপ্ত ঘটোৱা হয়। মহাপুৰুষ শ্ৰীশ্ৰীশঙ্কৰদেৱৰ তিথিও অনুষ্ঠাপীয়া ভাৱে পালন কৰা হয়। মোৰ কাৰ্য্য-কালতেই মহাবিদ্যালয়ৰ স্থায়ী অধ্যক্ষৰূপে নিযুক্তি পোৱা মাননীয় ড° বত্ৰকান্ত বৰুৱাদেৱৰ আদৰ্শ প্ৰতিষ্ঠা দিৱস হিচাবে ১২ চেপ্তেম্বৰ তাৰিখটো এইবাবো মহাসমাবোহেৰে পালন কৰা হয়। উক্ত দিনাই মহাবিদ্যালয়ত নতুন ভৱন নিৰ্মাণৰ অৰ্থে আধাৰশিলা নগাঁও জিলাৰ উপায়ুক্ত মাননীয় শ্ৰীযুত বাবুৰাজ বৰুৱাদেৱে স্থাপন কৰে। এইবাৰ আমাৰ মহাবিদ্যালয়ত ২৯ নবেম্বৰৰ দিনা "নৱাগত আদৰ্শ সভা"-খন মহাসমাবোহেৰে আয়োজন কৰা হয়। উক্ত সভাত মুখ্য অতিথি ৰূপে সভাৰ সৌষ্ঠৱ বৃদ্ধি কৰে সদৌ অসম ছাত্ৰ সন্থাৰ সভাপতি শ্ৰীপ্ৰফুল্ল কুমাৰ মহন্ত আৰু স্নাতকোত্তৰ ছাত্ৰ সন্থাৰ সাধাৰণ সম্পাদক শ্ৰীধ্বজ প্ৰসাদ বৈশ্যদেৱে। সেইদিনাই অসম মাতৃৰ অস্তিত্ব বক্ষাৰ্থে প্ৰাণ বিসৰ্জন দিয়া মহান সন্তান-সকলৰ স্মৃতিত মহাবিদ্যালয়ৰ প্ৰাঙ্গণত "শহীদ স্মৃতিস্তম্ভ"টিৰ আধাৰশিলাটো স্থাপন কৰা হয় মাননীয় শ্ৰীযুক্ত যজ্ঞেশ্বৰ শৰ্মাদেৱৰ হতুৱাই।

আমাৰ অভাৱ অসুবিধা :

১৯৬২ চনতে প্ৰতিষ্ঠিত হোৱা জিলাখনৰ ভিতৰতে একমাত্ৰ স্ত্ৰী-উচ্চ শিক্ষানুষ্ঠান এই মহাবিদ্যালয়খন আজি ২১ বছৰত ভৰি দিও এশ এবুৰি অভাৱ-অভিযোগে জৰ্জৰিত হৈ আছে। বিশেষ সুবিধা বুলিতো মহাবিদ্যালয়ৰ পৰা ছাত্ৰীসকলে একো নাপায়েই, প্ৰয়োজনীয়ৰিখনিৰ পৰাও আজি বহু বছৰ ধৰি ছাত্ৰীসকল বঞ্চিত হৈ আহিছে। প্ৰতি বছৰেই সাধাৰণ সম্পাদিকাৰ প্ৰতিবেদন মহাবিদ্যালয়ৰ অভাৱ-অসুবিধাই ভৰে। এইবাবো মোৰ প্ৰতিবেদনত অভাৱ-অসুবিধাবোৰৰ কথা নিৰ্লেখিত প্ৰতিবেদন অসম্পূৰ্ণ হ'ব বুলি ভাবিছোঁ। প্ৰতি বছৰে নগাঁৱৰ বিভিন্ন অঞ্চলৰ পৰা শিক্ষা

গ্রহণ কৰিবলৈ অহা ১৪০০, ১৫০০ ছাত্ৰীৰ তুলনাত মহাবিদ্যালয়ত আসনৰ পৰিমাণ তেনেই নগণ্য। তদুপৰি সেই নগণ্য আসনতো অধিক ব'দ বা বতাহ-বৰষুণ দিলে ছাত্ৰীসকল বহিব নোৱাৰে। পুথিভঁড়ালৰ নামত মহাবিদ্যালয়ত আছে কেইটামান আলমাৰীয়ে ঠাই খোৱা এটা সবু কোঠা, যিটো কোঠাত বহি কিতাপ পঢ়াৰ সুবিধা দূৰৰ কথা, ১০ জনী ছাত্ৰী একেলগে সোমাই কিতাপ অনাবো সুবিধা নাই। তদুপৰি আলমাৰীবোৰত ছাত্ৰীৰ তুলনাত একেবাৰে নগণ্য পৰিমাণৰ কিতাপ আছে। ছাত্ৰীসকলৰ জিৰণিৰ বাবে এটা আহল বহল কোঠাৰ অভাৱ দীৰ্ঘ দিনৰ পৰাই অনুভৱ হৈ আহিছে। ছাত্ৰীসকলৰ মাজেৰে মহাবিদ্যালয়ৰ উন্নতি সাধনৰ বাবে প্ৰত্যেক বছৰে ছাত্ৰী একতা সভা গঠন কৰা হয় যদিও ছাত্ৰী একতা সভাৰ কোনো স্থায়ী কাৰ্যালয় নাই— যাৰ বাবে কাৰ্যনিৰ্বাহক বহাৰ সময়ত ছাত্ৰী একতা সভাই কোঠাৰ বাবে যথেষ্ট অসুবিধাত পৰিব লগা হয়। এই অভাৱ-অসুবিধাবোৰ কৰ্তৃপক্ষৰ দৃষ্টি গোচৰ কৰিছোঁ যদিও আশ্বাস বাণীৰ বাহিৰে কাৰ্য্যকৰী ব্যৱস্থা একো পোৱা নাই। অৱশ্যে বহুত আবেদন-নিবেদনৰ ফলত ছাত্ৰীসকলৰ বাবে আচুতীয়া শৌচাগাৰ আৰু প্ৰসাবখানা নিৰ্মাণ কাৰ্য্য এইবাৰ হাতত লোৱা দেখা গৈছে। ছাত্ৰীসকলে জিৰণি সময়ত কিবা এটা খাবৰ বাবে 'এখন কলেজ কোৰ্টনো, মহাবিদ্যালয়ত নাই। কোৰ্টনৰ নামত থকা চালিখন ক্ৰমাৱয়ে উৰালি গৈ আছে।' কৰ্তৃপক্ষই ছাত্ৰী একতা সভাৰ স্থায়ী কাৰ্যালয় নিৰ্মাণৰ বাবেই তাৰেই এখণ্ড ছাত্ৰী একতা সভাৰ স্থায়ী কাৰ্যালয় হিচাবে আমি দখল কৰিছোঁ।

বৰ্তমান অধ্যক্ষ মহোদয়ে মহাবিদ্যালয়ৰ ভৱন নিৰ্মাণৰ যি আঁচনি লৈছে বুলি জানিব পাৰিছোঁ সেই আঁচনি যাতে অনতিপলমে কাৰ্য্য ক্ষেত্ৰত বৃদ্ধি পায় তাৰ বাবে ভগৱানৰ ওচৰত প্ৰাৰ্থনা জনালোঁ। আশাকৰোঁ কলেজ কৰ্তৃপক্ষই ছাত্ৰীসকলৰ দীৰ্ঘদিনীয়া অভাৱ কেইটাও আন্তৰিকতাৰে উপলব্ধি কৰি ভৱন নিৰ্মাণৰ লগে লগেই পূৰণ কৰিব।

মোৰ কাৰ্য্য-কালত 'শ্বহীদ স্মৃতিন্যাস' নামে ছাত্ৰী একতা সভাৰ এটা নিগাজী শাখা নগাঁও কোঃ অঃ এপেক্স ৰেঞ্চত ১২-১০-৮৩ তাৰিখে খোলা হয়। অসম মাতৃৰ অস্তিত্ব ৰক্ষাৰ্থে প্ৰাণ আহুতি দিয়া সকলৰ স্মৃতিত এইবাৰ শ্বহীদ-স্তম্ভৰ আৰাধনা স্থাপন কৰা হয়। মোৰ কাৰ্য্য-কালত ইয়াৰ কাম সমাপ্ত কৰিব নোৱাৰিলেও পিছৰ ছাত্ৰী একতা সভাই কামটো সম্পূৰ্ণ কৰিব পাৰিব বুলি গভীৰ আশা থাকিল। এই উদ্দেশ্যে মই স্ব-হস্তে ছাত্ৰীসকলৰ পৰা ২২০০.০০ (দুহেজাৰ দুশ) টকা সংগ্ৰহ কৰি উপৰোক্ত পূৰ্ণিত জমা খোৱা হয়।

সাহিত্য-চৰ্চা উন্নতি সাধনৰ প্ৰতি লক্ষ্য ৰাখি এইবাৰ মহাবিদ্যালয়ত "কণ্ঠত কণ্ঠ মিলাই" নামৰ প্ৰাচীৰ পত্ৰিকাখন উন্মোচন কৰা হয়। আশাকৰোঁ সমূহ ছাত্ৰীয়ে সাহিত্য চৰ্চাৰ গুৰুত্ব উপলব্ধি কৰি প্ৰাচীৰ পত্ৰিকাত সৰ্বস্বাস্থ্য কৰি তুলিব।

মহাবিদ্যালয়ৰ ছাত্ৰী নিবাস দুটাৰ দুৰৱস্থা অৱৰ্ণনীয়। শ্বহীদ ভোগেশ্বৰী ফুকননী ছাত্ৰী নিবাসৰ চাৰি সীমাটো ইটাৰ বেৰ দিবৰ বাবে বহুবাৰ কলেজ কৰ্তৃপক্ষৰ দৃষ্টি গোচৰ কৰোৱা হ'ল যদিও আজি পৰ্য্যন্ত একো হৈ নুঠিল। ছাত্ৰী নিবাসত ছাত্ৰীসকলে নানা সুবিধাৰ পৰা বঞ্চিত। বহি, পঢ়িব

বাবে টেবুলৰ কাষত এখন চকীও আৰ-চি চি (R. C. C.) ছাত্ৰী নিবাসত নাই। সাক্ষাৎ কৰিবৰ বাবে এটা আচুতীয়া কোঠাৰ অভাৱ। প্ৰত্যেক কোঠাত টেবুলৰ লগত এখন চকী আৰু বিজুলী বিচনী যোগানৰ ব্যৱস্থা কৰিব লাগে বুলি এই প্ৰতিবেদনৰ জৰিয়তে কৰ্তৃপক্ষৰ দৃষ্টি গোচৰ কৰিলোঁ।

মোৰ কাৰ্য্য-কালত সদৌ অসম ছাত্ৰ সন্থা আৰু গণ-সংগ্ৰাম পৰিষদে অসমৰ অস্তিত্ব ৰক্ষাৰ্থে কৰা আন্দোলনৰ প্ৰতিটো কাৰ্য্য-সূচী মহাবিদ্যালয়ত নিষ্ঠাৰে পালন কৰা হৈছে। নিৰ্বাচন প্ৰতিৰোধৰ আহ্বানৰ প্ৰতি সংহাৰি জনাই আমিও পাৰ্য্যমানে সংগঠনৰ কামত লিপ্ত হৈছিলোঁ। কাৰ্য্যকালৰ ভিতৰত নিৰ্বাচনটোত ক্ষতি গ্ৰস্ত হোৱা মহাবিদ্যালয়ৰ কেইবাগৰাকী ছাত্ৰীকো কিতাপ পঢ়াৰ যোগান ধৰা হয়। জিলা ছাত্ৰ সন্থাৰ জৰিয়তে প্ৰপীড়িত বাইজলৈ আমিও কিছু সহায় আগ বঢ়াওঁ।

১৯৭৮ চনৰ পৰা আজি পৰ্য্যন্ত মহাবিদ্যালয়ৰ 'মুখপত্ৰ' খনি প্ৰকাশ পোৱা নাই যদিও এই-বাৰ অনতিপলমে প্ৰকাশ কৰাৰ ব্যৱস্থা গ্ৰহণ কৰা হৈছে। দায়িত্ব ভাৰ লৈ বহুত কিবা কিবি কৰাৰ সপোন দেখিছিলোঁ যদিও সকলোবোৰ কৰিব নোৱাৰিলোঁ। আশাকৰোঁ পৰবৰ্তী ছাত্ৰী একতা সভাই অপূৰণীয় কামবোৰ পূৰণ কৰাৰ ক্ষেত্ৰত অধিক আগ্ৰহান্বিত হব।

অশ্ৰু সিক্ত শ্ৰদ্ধাঞ্জলি :

অসমৰ জাতীয় অস্তিত্ব ৰক্ষাৰ বাবে প্ৰাণ আহুতি দিয়া মোৰ জ্ঞাত-অজ্ঞাত শ্বহীদসকললৈ মোৰ অশ্ৰু সিক্ত শ্ৰদ্ধাঞ্জলি জ্ঞাপন কৰিলোঁ।

কৃতজ্ঞতা :

মোৰ আন্তৰিক কৃতজ্ঞতা জনালোঁ সেইসকল ছাত্ৰীলৈ যি সকলে মোৰ কাৰ্য্যকালত সজ পৰামৰ্শৰে সহায়-সহযোগ আগবঢ়ালে। সজ উপদেশ, পৰামৰ্শ দানে কৰ্তব্য পালন কৰাত উৎসাহ যোগোৱা শিক্ষা গুৰুসকললৈ মোৰ শ্ৰদ্ধাঞ্জলি জ্ঞাপন কৰিলোঁ। বিভিন্ন সমস্যা অসুবিধাৰে জৰ্জৰিত এই মহাবিদ্যালয় খনি সৰ্বস্বাস্থ্য কৰাৰ আঁচনি লৈ বাস্তৱ বৃদ্ধিৰ চেষ্টা কৰাৰ বাবে মহাবিদ্যালয়ৰ নতুন অধ্যক্ষ মাননীয় ডঃ ব্ৰজকান্ত বৰুৱাদেৱৰ ওচৰত মোৰ প্ৰতিবেদনৰ জৰিয়তে আন্তৰিক কৃতজ্ঞতা জ্ঞাপন কৰিলোঁ।

মহাবিদ্যালয়ৰ উজ্জল ভৱিষ্যত আৰু উত্তৰোত্তৰ উন্নতি কামনা কৰিয়েই পুনৰ বাৰ ছাত্ৰীসকলৰ অভাৱসমূহ পূৰণৰ কাৰ্য্যকৰী ব্যৱস্থা লবৰ বাবে মহাবিদ্যালয়ৰ কৰ্তৃপক্ষৰ ওচৰত অনুৰোধ জনালোঁ। মোৰ কাৰ্য্যকালত অজ্ঞাতে হোৱা তুলনুটীবোৰৰ ক্ষমা প্ৰাৰ্থনা জনাই মোৰ প্ৰতিবেদনৰ সামৰণি মাৰিলোঁ।

নগাঁও বালিকা মহাবিদ্যালয় দীৰ্ঘায়ু হওঁক ॥

সৰ্বস্বাস্থ্য হওঁক ॥

জয়তু নগাঁও বালিকা মহাবিদ্যালয়।

॥ জয় আই অসম ॥

শ্ৰীভাৰতী দাস

সাধাৰণ সম্পাদিকা

ছাত্ৰী একতা সভা নগাঁও বালিকা মহাবিদ্যালয়

১৯৮২-৮৩

সঙ্গীত বিভাগৰ সম্পাদিকাৰ প্ৰতিবেদন

জয়জয়তে নগাঁও বালিকা মহাবিদ্যালয়ৰ ছাত্ৰী একতা সভাৰ সঙ্গীত বিভাগৰ সম্পাদিকাৰ ভাৱ মোৰ ওপৰত ন্যস্ত কৰি সেৱা কৰিবলৈ দিয়াত সমূহ ছাত্ৰী-বান্ধৱীলৈ মোৰ ধন্যবাদ জ্ঞাপন কৰিছো।

মোৰ কাৰ্যকালৰ ভিতৰত প্ৰধানকৈ “কলেজ-সপ্তাহ” পালন কৰা হৈছিল। “কলেজ-সপ্তাহ”ত খেল-ধেমালিৰ লগতে সঙ্গীত-প্ৰতিযোগিতাও পতা হৈছিল। বিভিন্ন বিভাগত পতা এই প্ৰতিযোগিতাত বহু ছাত্ৰীয়ে অংশ গ্ৰহণ কৰিছিল। এই বিভাগসমূহ হৈছে-- সমবেত সঙ্গীত, বৰগীত, ভজন, আধুনিক গীত, লোকগীত, জ্যোতি সঙ্গীত, বাতা সঙ্গীত, বিয়ানাং, আইনাং ইত্যাদি। এই প্ৰতিযোগিতাত বহুবৰ শ্ৰেষ্ঠ গায়িকাৰ সন্মান লাভ কৰে শ্ৰীমতী অঞ্জলি কটকীয়ে। এই প্ৰতিযোগিতাত আৰু বহুতো ছাত্ৰীয়ে বঁটা লাভ কৰে। তেখেতসকললৈ মোৰ আন্তৰিক শুভেচ্ছা জ্ঞাপন কৰিছো। যিসকল প্ৰতিযোগীয়ে বঁটা লাভ কৰিব নোৱাৰিলে তেখেতসকললৈও মোৰ আন্তৰিক শুভাশীস জনাইছো যাতে ভৱিষ্যতে সকলো দিশতে উন্নতি লাভ কৰিব পাৰে। তদুপৰি বিচাৰকৰ পদত থাকি আমাৰ এই প্ৰতিযোগিতা সাফল্যমণ্ডিত কৰি তোলাৰ বাবে মহাবিদ্যালয়ৰ অধ্যাপক-অধ্যাপিকাসকলৰ লগতে শ্ৰীমতী বন্দনা ভট্টাচাৰ্য্য বাইদেউলৈ মোৰ আন্তৰিক শলাগৰ শবাই আগবঢ়াইছো। প্ৰতিযোগিতাত বঁটা প্ৰদান কৰি ছাত্ৰীসকলক উৎসাহিত কৰাৰ বাবে মাননীয় শ্ৰীযুত লক্ষেশ্বৰ হাজৰিকাদেৱলৈ মোৰ আন্তৰিক শ্ৰদ্ধা জ্ঞাপন কৰিছো।

প্ৰতিযোগিতাৰ বঁটা প্ৰদান কৰাৰ অন্তত সবুকে হলেও এখনি সাংস্কৃতিক অনুষ্ঠান পতা হয়। এই অনুষ্ঠানৰ কাম বেচ নিয়াবিকৈ হৈ গৈছিল। এই অনুষ্ঠান সুকলমে চলাই নিয়াৰ বাবে আমাৰ মহাবিদ্যালয়ৰ সঙ্গীত বিভাগৰ ভাৰপ্ৰাপ্ত

উপদেষ্টা মাননীয় শ্ৰীযুত যোগেন্দ্ৰনাৰায়ণ ভূঞা চাবৰ ওচৰত মই চিৰকৃতজ্ঞ। এই অনুষ্ঠান সুচাৰুপে চলাই নিয়াত মোক সহায়-সহযোগ আগবঢ়োৱাৰ বাবে পুস্পাঞ্জলি ভট্টাচাৰ্য্য, বুণজুন ফুকন প্ৰমুখ্যে সমূহ ছাত্ৰী-বান্ধৱীলৈ মোৰ আন্তৰিক শলাগৰ শবাই আগবঢ়াইছো। বাদ্য-যন্ত্ৰত আমাক সহায় কৰি দিয়াৰ বাবে শ্ৰীনৰেণ বৰা আৰু শ্ৰীযতীন দাসলৈ আন্তৰিক কৃতজ্ঞতা জ্ঞাপন কৰিছো।

সামৰণিত, মোৰ কাৰ্যকালৰ বিভিন্ন দিশত বহুমূলীয়া উপদেশ দানেৰে মোক সহায় আগবঢ়োৱাৰ বাবে মাননীয় অধ্যক্ষ মহোদয় আৰু মাননীয় (সৰ্বশ্ৰী) যোগেন্দ্ৰনাৰায়ণ ভূঞা, ইন্দিছ আলি ব্ৰজেন বায়চৌধুৰী প্ৰমুখ্যে সমূহ অধ্যাপক-অধ্যাপিকালৈ মোৰ আন্তৰিক শ্ৰদ্ধা জ্ঞাপন কৰিছো। তদুপৰি মোৰ সহযোগী যিসকল বান্ধৱী নিঃস্বার্থ ভাৱে ঐকান্তিক সহযোগ আগবঢ়াই মোক অণুপ্ৰাণিত কৰিলে সেইসকল মোৰ মানসপটত চিৰ সেউজ হৈ ব'ব। বিভিন্ন অসুবিধাবশতঃ যেনে ধৰণে সঙ্গীতৰ বিভিন্ন দিশত প্ৰতিযোগিতা পাতিব লাগিছিল ঠিক তেনেদৰে পাতিব নোৱাৰাৰ বাবে মই বৰ দুঃখীত। সৰ্বশেষত মোৰ কাৰ্যকালৰ ভিতৰত কৰা অনিচ্ছাকৃত ভুলৰ বাবে শ্ৰদ্ধাভাজন শিক্ষাগুৰুসকল আৰু মৰমৰ ছাত্ৰী-বান্ধৱীসকলৰ ওচৰত ক্ষমা বিচাৰি এই অপৰিসৰ প্ৰতিবেদনৰ সামৰণি মাৰিলো।

মহাবিদ্যালয়ৰ উজ্জ্বল ভৱিষ্যত কামনাৰে—

শ্ৰীঅঞ্জলি কটকী,
সঙ্গীত সম্পাদিকা।

সাংস্কৃতিক বিভাগৰ সম্পাদিকাৰ প্ৰতিবেদন :

১৯৮২ চনত নগাঁও বালিকা মহাবিদ্যালয়ৰ ছাত্ৰীসকলে সাংস্কৃতিক সম্পাদিকা হিচাবে নিৰ্বাচন কৰি মহাবিদ্যালয়ৰ সেৱা কৰিবলৈ সুবিধা দিয়াৰ কাৰণে সমূহ ছাত্ৰীলৈ আৰম্ভণিতে আন্তৰিক শূভেচ্ছা আৰু অভিনন্দন জ্ঞাপন কৰিলোঁ।

কাৰ্য্যভাৰ গ্ৰহণ কৰাৰ প্ৰায় ডেৰ মাহ মানৰ পিছতে “কলেজ সপ্তাহ” উৎসৱ পতা হয়। সাংস্কৃতিক বিভাগত বিভিন্ন বিষয়ৰ প্ৰতিযোগিতা সমূহ হৈছে— ছবি অঁকা, তৰ্ক প্ৰতিযোগিতা, আবৃত্তি, আকস্মিক বক্তৃতা, গল্প আৰু কবিতা। অতি দুখ আৰু পৰিতাপৰ বিষয় যে আমাৰ মহাবিদ্যালয়ৰ প্ৰায় ১২০০ ছাত্ৰীৰ ভিতৰত প্ৰতিযোগীৰ সংখ্যা চাৰি গৰাকীৰ পৰা দহ গৰাকীৰ ভিতৰতে সীমাবদ্ধ আছিল। যাৰ কাৰণে কোনো কোনো প্ৰতিযোগিতাত এগৰাকীকহে পুৰস্কাৰ দিয়া হৈছিল। বিভিন্ন বিষয়ত পুৰস্কাৰ লাভ কৰা প্ৰতিযোগীসকল হৈছে :

(১) ছবি অঁকাত প্ৰথম শ্ৰীআশা বাজাজ, ২য় শ্ৰীচয়নিকা শৰ্মা আৰু ৩য় শ্ৰীমনোৰমা হাজৰিকা। তৰ্ক প্ৰতিযোগিতাত ১ম শ্ৰীঅনুবৃপা শৰ্মা, ২য় শ্ৰীপ্ৰীতিলতা কাকতি। অসমীয়া আবৃত্তিত ১ম শ্ৰীদীপিকা দাস, ২য় শ্ৰীনীতা শৰ্মা আৰু ৩য় শ্ৰীপ্ৰীতিলতা কাকতি। ইংৰাজী আবৃত্তিত শ্ৰীঅৰুণিমা ফুকন। বঙালী আবৃত্তিত ১ম শ্ৰীমুকুলিকা চাহা, ২য় শ্ৰীনীতা শৰ্মা আৰু ৩য় শ্ৰীচায়্যা পাল। আকস্মিক বক্তৃতাতে ১ম শ্ৰীপ্ৰবেণী বৰা, ২য় শ্ৰীঅৰুণিমা ভাগৱতী আৰু ৩য় শ্ৰীঅনুবৃপা শৰ্মা। গল্পত ১ম শ্ৰীদীপাৰ্ণৱী বৰা, ২য় শ্ৰীচয়নিকা শৰ্মা আৰু ৩য় শ্ৰীপ্ৰীতিলতা কাকতি। উপযুক্ত কবিতাৰ অভাৱত কবিতাৰ পুৰস্কাৰ কাকো দিয়া নহল।

প্ৰত্যেক বছৰৰ দৰে এই বছৰো আমাৰ মহাবিদ্যালয়ৰ সকলো ছাত্ৰী আৰু শিক্ষাগুৰু লগ হৈ মহাপুৰুষ শ্ৰীমন্ত শঙ্কৰদেৱ আৰু শ্ৰীশ্ৰীমাধৱদেৱৰ তিথি পালন কৰিছে। কিন্তু ছাত্ৰীৰ সংখ্যা তুলনামূলক ভাবে বহুত কম আছিল।

অসমৰ বিভিন্ন মহাবিদ্যালয় আৰু অনূষ্ঠানে আয়োজন কৰা তৰ্ক প্ৰতিযোগিতাত আমাৰ মহাবিদ্যালয়ৰ ছাত্ৰীয়ে প্ৰত্যেক বছৰেই বিশেষ স্থান অধিকাৰ কৰি আহিছে। এই বছৰো ১০-৭-৮৩ তাৰিখে গুৱাহাটী চিকিৎসা মহাবিদ্যালয়ে সদৌ অসম ভিত্তিত আয়োজন কৰা ডাঃ যমুনেশ্বৰ চৌধুৰী সোণবৰণী আন্তঃকলেজ তৰ্ক প্ৰতিযোগিতাত আমাৰ মহাবিদ্যালয়ৰ ছাত্ৰী শ্ৰীপ্ৰবেণী বৰাই ব্যক্তিগত হিচাবে তৃতীয় শ্ৰেষ্ঠ প্ৰতিযোগীৰ পুৰস্কাৰ লাভ কৰিছে। ৮-১০-৮৩ তাৰিখে পুৰাণগুদামৰ ডঃ বিৰ্বিণ্ড কুমাৰ বৰুৱা মহাবিদ্যালয়ে সদৌ জিলা ভিত্তিত আয়োজন কৰা প্ৰণৱ কুমাৰ বৰা সোণবৰণী আন্তঃকলেজ তৰ্ক প্ৰতিযোগিতাত আমাৰ মহাবিদ্যালয়ৰ দুগৰাকী ছাত্ৰী শ্ৰীপ্ৰীতি-

লতা কাকতি আৰু শ্ৰীঅৰুণিমা ভাগৱতীয়ে প্ৰথম শ্ৰেষ্ঠ তৰ্কিক দলৰ পুৰস্কাৰ লাভ কৰিছে আৰু শ্ৰীপ্ৰীতিলতা কাকতিয়ে ব্যক্তিগত ভাবে দ্বিতীয় শ্ৰেষ্ঠ তৰ্কিকৰ পুৰস্কাৰ লাভ কৰিছে।

যি কেইগৰাকী ছাত্ৰীয়ে নিজৰ সমৰ্থ অনুযায়ী বিশেষ স্থান অধিকাৰ কৰি আমাৰ মহাবিদ্যালয়ৰ গৌৰৱ আনিছে সেই সকলক লৈ আমি সকলোৰেই গৌৰৱা-য়িত। সেই সকললৈ মোৰ আন্তৰিক শূভেচ্ছা আৰু ধন্যবাদ সদায় থাকিব।

সদৌ শেষত আমাৰ কাৰ্য্যকালৰ ভিতৰত বিভিন্ন সময়ত উৎসাহ আৰু অনুমতি আদি প্ৰদান কৰাৰ বাবে অধ্যক্ষ ড° বজ্জকান্ত বৰুৱা আৰু প্ৰতিটো কামতে অনবৰত সহযোগ-উপদেশ আদি দি আমাক উপকৃত কৰাৰ বাবে তত্ত্বাবধায়ক অধ্যাপক শ্ৰীমহেন্দ্ৰ নাথ শইকীয়া চাবলৈ আমাৰ আন্তৰিক কৃতজ্ঞতা জ্ঞাপন কৰিলোঁ।

ইয়াৰ উপৰিও, যিসকল মাননীয় শিক্ষাগুৰু, কৰ্মচাৰী আৰু ছাত্ৰী বান্ধৱীয়ে আমাক বিভিন্ন সময়ত সহায়-উৎসাহ আদি প্ৰদান কৰিলে, তেখেত সকললৈকো আমাৰ আন্তৰিক ধন্যবাদ আৰু কৃতজ্ঞতা জনালোঁ।

আমি আশা কৰো—আমাৰ মহাবিদ্যালয়ৰ ছাত্ৰীসকলে যাতে এই মহাবিদ্যালয়ৰ গৌৰৱ অক্ষুণ্ণ ৰাখে।

ধন্যাদেৱে—

শ্ৰীপ্ৰীতিলতা কাকতি

সাংস্কৃতিক সম্পাদিকা।

ক্ৰীড়া সম্পাদিকাৰ বাৰ্ষিক প্ৰতিবেদন :

মোৰ প্ৰদ্বেষ্ট শিক্ষাগুৰুসকলৰ আশীৰ্বাদত আৰু মোৰ মৰমৰ ছাত্ৰী-বান্ধৱীসকলৰ আন্তৰিক শূভেচ্ছাত “নগাঁও বালিকা মহাবিদ্যালয়ৰ” ১৯৮২-৮৩ চনৰ ক্ৰীড়া বিভাগৰ সম্পাদিকা হিচাবে মই কৰ্তব্য পালন কৰিবলৈ পাই গৌৰৱায়িত হৈছোঁ। সামান্য পৰিমাণে হলেও বছৰটোৰ ভিতৰত মই মোৰ যি কাম কৰি গৈছিলোঁ, তাত যদি কিবা ভুল-দোষ বৈ গৈছিল, তাৰ বাবে মই তেখেতসকলৰ ওচৰত ক্ষমা প্ৰাৰ্থনা বিচাৰিছোঁ।

ক্ৰীড়া শিক্ষাৰ এটা অপৰিহাৰ্য্য অঙ্গ। এই ক্ৰীড়াই সুস্থ সবল স্বাস্থ্য গঠন কৰাত সহায় কৰে। আজি কালি যি দৰে শিক্ষাৰ দ্বাৰা বহুতো সুবিধা লাভ কৰিব পাৰি, তেনেদৰে ভাল ক্ৰীড়াবিদ হ'ব পাৰিলে তাৰ দ্বাৰাও অনেক

সুবিধা অৰ্জন কৰিব পাৰিব।

খেল-খেমালি শাখাৰ সম্পাদিকাৰ দায়িত্ব গ্ৰহণ কৰাৰ পাছতেই আমাৰ মহাবিদ্যালয়ত ১১-১২-৮২ তাৰিখৰ পৰা আৰম্ভ কৰি ১৪ ১২-৮২ তাৰিখলৈ চাৰি দিনীয়া কাৰ্য্য-সূচীৰে “মহাবিদ্যালয় সম্প্রদায়”ৰ ক্ৰীড়া সমাবেহ পাতিছিলোঁ। এই প্রতিযোগিতাত এশ মিটাৰ দৌৰ, দশ মিটাৰ দৌৰ, লং জাম্প, হাইজাম্প, কাবাজী, বেডমিণ্টন, টেবুল টেণিছ, কেবল আদি আন বিভিন্ন খেলৰ লগতে অতি আকৰ্ষণীয় খেল Slow Cycle rase ৰ প্রতিযোগিতাও পতা হৈছিল। এই-বাৰৰ প্রতিযোগিতাত যি সকল ছাত্ৰীয়ে বিশেষ পাবদৰ্শিতা দেখুৱাবলৈ সক্ষম হৈছিল তেওঁলোকলৈ মোৰ আন্তৰিক অভিনন্দন জনালোঁ আৰু বাকী সকলো প্রতিযোগীলৈ মোৰ শুভেচ্ছা থাকিল যাতে ভৱিষ্যতে তেওঁলোকেও পাবদৰ্শিতা দেখুৱাই সন্মান অৰ্জন কৰিব পাৰে। এইবাৰ বাৰ্ষিক ক্ৰীড়া প্রতিযোগিতাত শ্ৰীকুমকুম বৰা শ্ৰেষ্ঠা খেলুৱৈ হিচাপে পৰিগণিত হয়।

এইখিনিতে খেলুৱৈসকলৰ অভাৱ-অভিযোগ কিছুমানৰ কথা নোকোৱাকৈ নোৱাৰিলোঁ। বিশেষকৈ মহাবিদ্যালয়ত নিজা এখন টেবুল-টেণিছ বৰ্ড নথকাৰ বাবে নানা অসুবিধাত পৰিব লগা হৈছিল। নানা অসুবিধাৰ মাজেৰে নগাঁৱৰ “ফণীন্দ্র বৰা খেলুৱৈ চ’ৰা”ত এইবাৰৰ টেবুল-টেণিছ প্রতিযোগিতা পাতিব লগা হৈছিল। মোক এইখিনি সুবিধা কৰি দিয়াৰ বাবে মই এই চ’ৰালৈ মোৰ আন্তৰিক কৃতজ্ঞতা জ্ঞাপন কৰিছোঁ। আমাৰ মহাবিদ্যালয়ত যাতে এখন স্থায়ী টেবুল-টেণিছ বৰ্ড হয় তাৰ বাবে মই কৰ্তৃপক্ষক এই প্রতিবেদনৰ জৰিয়তে অনু-বোধ জনালোঁ। এইদৰে সকলো খেলতে সুবিধা পালে আমাৰ মহাবিদ্যালয়ৰ ছাত্ৰীসকলে সন্মান অৰ্জন কৰিব পাৰিব বুলি মোৰ বিশ্বাস।

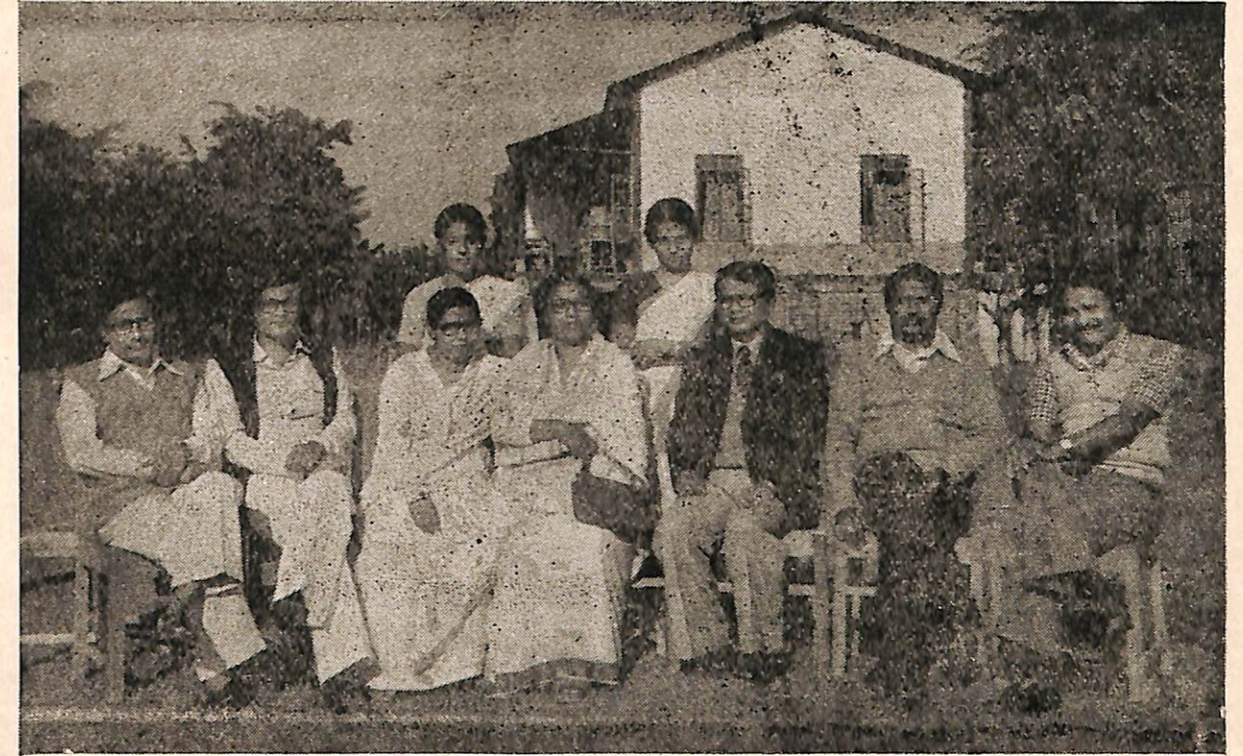
সদৌ শেষত মহাবিদ্যালয়ৰ অধ্যাপক শ্ৰীজয়ধন দাস, ভাৰপ্রাপ্ত অধ্যাপক শ্ৰীগোতম গোস্বামীয়ে খেলৰ প্রতিটো দিশত নানা উপদেশ আদি দি সহায় কৰাত তেখেতসকললৈ মোৰ শ্ৰদ্ধা জ্ঞাপন কৰিলোঁ। যি কেইগৰাকী ছাত্ৰীয়ে মোক দায়িত্ব পালনত সহায় কৰিছিল তেওঁলোকলৈ আন্তৰিকতাৰে অভিনন্দন জনালোঁ।

আমাৰ মহাবিদ্যালয়ৰ ছাত্ৰীসকলে যাতে খেল-খেমালিৰ ক্ষেত্ৰত সকলো ফালৰ পৰা উন্নতি সাধন কৰিব পাৰে এই কামনাৰে মোৰ প্রতিবেদন সামৰিলোঁ। ●

ধন্যবাদেৰে—

শ্ৰীমালাস্কিভা গোস্বামী
ক্ৰীড়া বিভাগৰ সম্পাদিকা।

আলোচনী সম্পাদনা সমিতি ১৯৮২-৮৩



(বহি) বাওঁফালৰ পৰা— অধ্যাপক ইন্দিৰ আলি, অধ্যাপক প্ৰভাত বৰা, অধ্যাপিকা হিমাদ্ৰি দেৱী, উপাধ্যক্ষা তৰু বৰুৱা, অধ্যক্ষ ডঃ বজ্জকান্ত বৰুৱা, অধ্যাপক কৃষ্ণবান্ধ বৰা (আলোচনী তত্ত্বাবধায়ক), অধ্যাপক ব্ৰজেন ৰায় চৌধুৰী।

(খিয়ৰহৈ) বাওঁফালৰ পৰা— কুমাৰী ভাস্কৰী দাস (সং সম্পাদিকা), কুমাৰী দীপিকা দাস (আলোচনী সম্পাদিকা)।

ENGLISH

S E C T I O N

ENGLISH

S
E
C
T
I
O
N

Content

The unemployment problem and the industrialisation of Assam.	1	Biswajoya Dev-purkayastha
The Poetical Merit of the Shakespearean Sonnets.	9	Hemaprava Devi
Concepts behind Geography and their importance.	12	Prof. Tankeswar Bora.
Dynamic Spirit of Indian Philosophy.	16	Prof. Gautam Kumar Goswami.
Planning Region of North East India.	19	Prof. F. Rohman.

The unemployment problem AND The industrialisation of Assam.

Biswajoya Deb Purkayastha.
B. A. 2nd year

The problem of unemployment is the most acute problem that India is facing today. The population of India is about 65 crores, but in the Present-economic and social frame-work, the scope for the proper utilization this force is very limited and small, and so the problem of population is thought to be a curse to the life of the people by many. And the picture of Assam 'all is the same with it.

The number of un-employed persons which was seven million after the second five year plan became ten million after the third-five-year plan. And at present according to the statistics, the number of people registered in the Employment Exchanges is 4,16,037 in Assam. If proper scopes were available, these people could have helped the country with their efficiency and ability for progress and prosperity.

CONSTITUENTS OF THE UN-EMPLOYED :—

The number of un-employed persons in Assam consists of the semi-educated man of the Countryside, of the teaguardeners and the educated un-employeds of towns and village. Very recently it has been stated by the Government that in terms of educational qualification ; the unemployeds are as follows :—

Post graduates— 788.

Arts graduates— 16, 628.

Science graduates— 6, 433.

Matriculates— 1, 15, 423.

below Matriculation level— 2, 32, 257.

Engineering graduates— 156.

Engineering Diploma holders— 686.

INDUSTRIALISATION : A SOLUTION FOR THE PROBLEM :

India is an industrially under-developed country. The more industry

ENGLISH

S
E
C
T
I
O
N

Content

The unemployment problem and the industrialisation of Assam.	1	Biswajoya Dev-purkayastha
The Poetical Merit of the Shakespearean Sonnets.	9	Hemaprava Devi
Concepts behind Geography and their importance.	12	Prof. Tankeswar Bora.
Dynamic Spirit of Indian Philosophy.	16	Prof. Gautam Kumar Goswami.
Planning Region of North East India.	19	Prof. F. Rohman.

The unemployment problem AND The industrialisation of Assam.

Biswajoya Deb Purkayastha.
B. A. 2nd year

The problem of unemployment is the most acute problem that India is facing today. The population of India is about 65 crores, but in the Present-economic and social frame-work, the scope for the proper utilization this force is very limited and small, and so the problem of population is thought to be a curse to the life of the people by many. And the picture of Assam all is the same with it.

The number of un-employed persons which was seven million after the second five year plan became ten million after the third-five-year plan. And at present according to the statistics, the number of **people registered in the Employment Exchanges is 4,16,037 in Assam.** If proper scopes were available, these people could have helped the country with their efficiency and ability for progress and prosperity.

CONSTITUENTS OF THE UN-EMPLOYED :—

The number of un-employed persons in Assam consists of the semi-educated man of the Countryside, of the teaguardeners and the educated un-employeds of towns and village. Very recently it has been stated by the Government that in terms of educational qualification ; the unemployeds are as follows :—

- Post graduates— 788.
- Arts. graduates— 16,628.
- Science graduates— 6,433.
- Matriculates— 1,15,423.
- below Matriculation level— 2,32,257.
- Engineering graduates— 156.
- Engineering Diploma holders— 686.**

INDUSTRIALISATION : A SOLUTION FOR THE PROBLEM :

India is an industrially under-developed country. The more industry

will develop in a country, the sooner will be the economic development possible. The sooner the base of equal distribution be established, sooner the per-capita income will increase and the scope for the employment of people will be possible together with better standard of living.

Assam is a leading State of North Eastern India with a Geographical area of 78523 Sq. Km. Her projected population in 1981 is assumed to be 1.99.02.826, density of population being 254 per sq. km. The per-capita income at the current price level has gone up from Rs. 953.00 in 1978-79 to Rs. 959.00 in 79-80. Keeping in view Assam's abundant unused raw materials Agricultural, Mineral, Forests, etc. there is yet scope for more industrialization and the unemployment may be minimised.

VARIOUS SIDES OF THE PROBLEM :

Such a menacing problem cannot be dealt with without discussing the problems that are related with it. Because of the drawbacks in the Government of India policy newer resources are not being tapped and as a result vast areas remain exposed to private capitalists to multiply their profit. It seems that our government

is always hesitating even to set up vital or basic industries in the state. Raw-materials of plywood, tea, jute, have yet been kept mercilessly at the disposal of the private capitalists. Thousands of unemployed youths could have been provided with job only if nationalised industries are set up from the above three raw-materials. But the Government appears to be forgetful of the same. In the last decade our national economy has become very much bankrupt owing to price rise, inflation and foreign loan. The Government has made the country a wide market of exploitation by the 'Deshi' and 'Bideshi' capitalists.

MISMANAGEMENT OF THE EXISTING INDUSTRIES :-

While establishment of newer industries have become a far cry, the existing industries are even grossly mismanaged. Top-heavy administrative systems are always known for less production, higher costs and maximum of official formalities. The existing industries in Assam are not free from these maladies. The existing Ashok Paper Mill at Goalpara, the Assam Tea Corporation, the Silk Mills etc could not meet up the hopes and aspirations of the people. The state owned industries have also become rotten with corruption. But it is

obvious that state owned industries, if properly managed, could have provided more employment in the state.

LACK OF TRANSPORT FACILITIES :-

Lack of transport facilities have reduced Assam into isolated villages. Railway network did not increase after independence. Our whole transport is mainly by way of road transport over National Highways. With the price of Petroleum, Diesel etc being higher, road transport is always very costly. As a result price level in Assam is always on the higher side. Trade and Commerce cannot develop to the optimum proposition and thus the scope for gainful engagement of more nos, of youth is diminished.

SOLUTION OF THE PROBLEM :

The solution of the problem lies in rapid and massive industrialization in the state.

1. EQUITABLE DISTRIBUTION OF RESOURCES :

Assam is predominantly agricultural. Her main agricultural produces are rice, jute, pulses, mustard and sugarcane. To achieve a major breakthrough landless people are to be distributed arable land. Such a step would

boost up production and reduce the nos of daily wage labourer who constitute the major chunk of rural unemployees.

2. ENGAGEMENT OF MORE PEOPLE IN COTTAGE INDUSTRIES AND OTHER RURAL AVOCATIONS.

Our government should come up with more intensified and practical schemes of Poultry, Duckery, Fishery to meet the challenge of rural un-employment. Liberal subsidy and guaranteed market may be extended to the Cottage Industry products to embrace more people.

3. Apprenticeship and entrepreneurial schemes are to be formulated in large scales in all towns, so that urban semieducated youths may avail themselves of them. Liberal grant of licences and permits to all sections of people in various fields would cause better results.

4. As a part of the programme for the rapid industrialization of Assam industries based on crude oil, minerals, lime, coal, and forest-produces like bamboo, cane, timber and other produces like jute, tea, rubber etc must be given priority. Petrochemicals, polyesters, fertilizers, sugar, plywood, paper industry and jute Mills—if established more intensively are sure to change the economic face of Assam.

5. Mismanagement reduced :-

The ailing and sick industries are to be brought under proper management systems to check rampant corruption and nepotism prevalent therein. If necessary the present management may be overhauled from top to bottom to ensure higher production.

6. Nationalisation of tea, coffee, rubber jute and ply wood industry would prove miracle to our economy.

CONCLUSION :- It is a matter of grave concern that our Government has already taken several steps as indicated above. Our youths, students and the government are all aware of the menace facing us. But there are more things to be done than what have been done. There cannot be any doubt that unemployment can be completely removed from Assam if all work together in the line of what has been discussed above. But the task is very hard, no doubt. ●

The Poetical Merit Of the Shakespearean Sonnets.

Hemaprava Devi
B. A. 2nd year.

During the Elizabethan period of sonnet flowering, Shakespeare, the greatest artist of all ages, made his memorable contribution of 154 sonnets and enriched English literature. They are precious treasures of English literature. Shakespeare is the supreme artist in this stream of literature and has occupied a distinctive place of his own. No doubt, he is not the inventor of English sonnet but in certain cases he is an innovator. He, though himself is gifted with many poetical qualities, is not free from the contemporary literary conventions of sonneteering. In this context it is noteworthy that he is highly indebted to Spenser, Sidney, Daniel and Drayton in his formation of sonnets as well as in themes.

Before we go to consider the poetical merit of his sonnets, it is necessary to have some primary idea about the sonnets composed by him. All the Shakespearean sonnets have fallen under two different groups on the ground

of their dedication. They are usually grouped as follows : the first 126 sonnets are addressed to a Fair Youth; and the sonnets from 127 to 154 are addressed to a woman, the Dark Lady. But this grouping is highly defective and faulty. Furnivall, founder of the New Shakespearean Society, has made the grouping more rational by announcing sonnets 153-154 the third group. A close study of the sonnets also reveals the fact that all the 126 sonnets are not addressed to a particular young man. So also, is the same case with the second group. Her sonnet 146 concerns with human soul, while Sonnet 126 is a hymn to Cupid, the god of love. So the attempt to make a definite boundary line among the sonnets as indicated above certainly be absurd.

Let us now examine the poetical merits of his sonnets and what is the distinctive treatment given by Shakespeare to the sonnet tradition. Shakespeare, the sonneteer, is the master of his craft.

The sonnets, originated with Thomas Wyatt and Henry Howard, underwent a great change in touch with Shakespeare's magical wand. He had made a complete departure from the technique adopted by Wyatt and Howard and had given a new shape to it, Shakespeare had introduced this rhyme scheme ab ab

cd cd ef ef gg while Wyatt's rhyme scheme was ab ba ab ba cd dc ee. It is also different from that of Spenser (ab ab bc bc cd cd ee). In a Shakespearean sonnet there are three quatrains with alternate rhymes, followed by a rhyming couplet. For instance, Sonnet 29 may be cited :

When in disgrace with Fortune and men's eyes,— a
 I all alone between my outcast state,— b
 And trouble deaf heaven with my bootless cries,— a
 And look upon myself, and curse my fate,— b
 Wishing me like to one more rich in hope,— c
 Featur'd like him, like him with friends possess'd,— d
 Desiring this man's art and that man's scope,— c
 With what I most enjoy contented least,— d

Octave

Yet in these thoughts myself almost despising,— e
 Haply I think on thee, and then my state,— b
 Like to the lark at break of day arising,— e
 From sullen earth, sings hymns at heavens' gate;— b
 For thy sweet love rememb'ed such wealth brings— g
 That then I scorn to change my state with kings.— g

Sestet

Couplet

Shakespeare had introduced his own method in punctuation also, so his sonnets are different from those of other sonneteers. The octave in many sonnets ends with a full stop, only a few with comma, to indicate certain pause in thought. A line is rarely broken with a full stop within itself and so such lines are seldom found in them. In each

quatrain there is the reversal of tone. The feeling of the fact reaches its climax in the couplets. Most of the sonnets contains single rhymes while sonnets 20 and 87 have double rhymes. So it seems that Shakespearean sonnets have some characteristic features of their own in construction. It often appears to a keen and sincere reader that Shakes-

peare had kept alive the Petrarchan convention in some of his sonnets. But he had avoided deliberately, "that exhibition of style which is a normal characteristic of the Petrarchan sonnet, good or bad," Sidney Lee has sought to differentiate Shakespeare's composition from that of his contemporaries as well as his predecessors. To sum up, it may be said that Shakespeare had followed here his own style with highest artistic skill and dexterity and sometimes he had the stamp of convention.

Referring to Shakespearean sonnet Harold F. Brooks remarks, "they are private letters, or intimate journal; they are poems, and Elizabethan sonnet at that. The experience they reflect is communicated in a form partly governed by the tradition of sonnet writing." This observation by Harold Brooks reveals how much Shakespearean sonnets are influenced by conventional literary exercises. Love, in accordance with the convention, is the central theme of his sonnets. Petrarch and Dante imitated the Platonic ideal of love and idealised it. But Shakespeare's love of his friend or the mysterious Dark Lady is something new in Elizabethan literature. It is the strikingly unconventional quality that we come across in Shakespearean sonnets. There is endless controversies regarding

the fair young, the Dark Lady. However, their "poetical merit is never clouded by the various problems (they) give rise to." We enjoy them and admire them. Shakespeare's rich imaginative power, accurate artistic sense and device, and passionate intensity are the life-force of the sonnets. The conventional love concerned with the adoration of the beloved. Shakespeare, instead of worshiping, hated her. On the other hand, his love of the fair youth is, in a sense, unconventional. It is his credit that he could bring about a new spring of sonnet-writing on the surface of England, leaving aside the existing convention.

Most of the sonnets are the reflection of his witchery. They are the subjective art and so are the representation of his heart—his attitudes towards friendship, death, religion and so on. Whatever are the underlying motives is not considerable here, but what fascinates us more are lyrical and pictorial quality, sincerity, genuine passion, lofty feelings, emotive expression and rich imagery. His lyricism, as manifested in his sonnets, is unsurpassed and it made the sonnets extremely musical. His witchery in employing mellifluous language is quite inimitable but intelligible to every reader. His power of using exact

words at exact place gives the unrivalled melody to it. His sonnets are not like those of Milton that lack a genuine lyrical quality. They are not his trumpets but flutes that lack the power of giving inspiration for battle. Hazlitt observes the language of the sonnets as, "I can make neither head nor tail of it." He says that they are 'overcharged and monotonous.' But it is reasonable here to quote Milton, "Poetry should be simple, passionate and sensuous." The Shakespearean sonnets have all these qualities for which they can be ranked as the highest poetical art. Their poetical qualities are unquestionable.

The note of philosophy and morality of the sonnets are not negligible. Some sonnets deserve our attention only due to their moral value, philosophical and meditative thought. Some of the sonnets of the so-called first group are addressed to nobody, neither male or female. They are philosophical in tone. A few of the sonnets can be called meditative soliloquies. In those sonnets he revealed only certain things e.g. sonnets 105, 116, 119 and 121. Death is the central theme of sonnets 66 and 69. But Shakespeare's mysterious love for the youth and the Dark Lady, whose deeds are 'as dark as hell', has appeared as a menace to some of the Puritans. Para-

doxically, some critics have come out to criticise them on moral view-point. Nevertheless we can appreciate them for their moral beauty as Arnold, the Aristotle of 19th century and Hallam appreciated them.

Shakespeare's sonnets are coloured with Platonic ideal of love. Platonism was in vogue in Elizabethan age. Among the Elizabethan poets in England Spenser and Sidney are remarkable for their profound knowledge of Plato. Plato had brought to light the idea of cosmic love by which the whole universe is being governed. The bond of love governs every object of the universe whether it is animate or inanimate. Dante and Beatrice Petrarch and Lama attained the height of ideal beauty for the refinement of their sex. How much Platonic theory of love (the love of youth, the love of beauty and reproduction of beauty) coloured Shakespeare's vision can be seen in the following sonnets: the idea embodied in them is platonic.

In sonnet 60,

"Thou truly fair, wert truly sympathiz'd,
In true plain words, by thy true-telling
friend,"

Again in 14,

"Thy end is truth's and beauty's doom
and date."

In 54,
"O, how much were doth beauty
beautiful seem.
By that sweet ornament which truth
doth give!"

In Sonnet 101,

"Truth needs no colour, with his colour
fix'd
Beauty no pencil, beauty's truth to eay."

Shakespeare idealised physical beauty to divine beauty in imitation of Platonic love. But it is interesting to note here Johnson's objection of Shakespeare that he knew 'small Latin and less Greek.'

But Baldwin refuted Johnson's objection in his 'Shakespeare's small Latin and less Greek.' However, whatever be the critic's opinion about his Platonism, here,

we can say that he learned Platonism as we know of Marxim and Freudism without reading the original works of them.

Love of man is also a Platonic belief. In sonnet 144 Shakespeare said himself of his love:

"I love loves, all have of comfort and
despair. So it is reasonable and valid
to say that he never deviated from
Plato.

Those critics, who are not ready to accept Shakespeare's Platonism call the sonnets allegorical. They allegorically interpret that the Fair youth, the Dark Lady and the Rival Poet are not drawn

from real life. They are merely symbols. It appears to them that Shakespeare personified the evils with the Dark Lady while the Fair Youth with good. According to Eagle, the youth and the Dark Lady are the personification of the poet's Muse or Genius." Thus the sonnets stand before many curious readers as allegory and invite other's attention.

Some of the sonnets are rich in imagery. A number of imageries are cast in these sonnets but not in the same manner. Apparently, the reason is clear that they were not written at the same time. The period actually extends from 1592-98. Images employed in these sonnets, are his regular literary devices.

In the earlier sonnets Shakespeare had abundantly made use of conventional images - following the footsteps of Sidney, Spenser, Daniel, Fletcher etc. who were, on their turn, greatly indebted to Dante, Petrarch and Ronsard. To indicate the old age in sonnet 73, he had brought to us the imagery of autumn, twilight and the fading embers.

The images of flowers are frequently used in Elizabethan age and he also shared the tradition with others. In sonnet 94 he says:

"The summer's flow'r is to the
summer sweet
Though to itself, it only live and die."

Concepts Behind Geography and their importance.

Prof. Tankeswar Bora

Before discussing the aims and objectives of study of geography it is necessary to discuss about the significance and proper implication of the concept of geography. Various eminent geographers have furnished various characteristic definitions on the concepts of geography. Some of these important concepts are given here :

1. According to Vidal-de-la Blache "Geography is the science of places."
2. Marthe defined Geography as "the science of distribution."
3. In the words of Hartshorne, "Geography is that discipline that seeks to describe and intepret the variable character from place to place of the earth as the world of man"
4. James says - "Geogrphy seeks to interpret the significance of likeness and differences among places in terms causes and consequences."
5. According to Spykman, "Geography is the strategy of men, space and resources."

6. Taylor defined geography as "the correlative science."
7. In the words of Bowman 'Geography tells what is where, why and what it is made of,"
8. Barrows says - "Geog aphy is Human Ecology"

From the definitions it is not difficult to understand that geography covers so wide a range of activities and has been given such varied and numerous definitions that it is dificult to say which one is most suitable definition of geography. Moreover, the concept of geography changes with the change of time and social order. Even in a particular age there are conflicting conceptions of geography. Therefore, it is difficult to give a final definition of geograpoy.

Formerly, geography was reeognized as a description of the world and its inhabitants. To a very limited extent it was also meant the interpretation of the regions in which our earth can be divided. The geographers of the

past felt satisfied where they divided the earth's surface into a number of units either on the basis of physical configuration or cultural development or a combination of both these elements. Its sole purpose was to describe and interpret these regions separately. But, the Geography of to-day is not merely a description or interpretation of the regions of the world. It is an enquiry, a study of the causes, an attempt to find out why and how of all those facts and factors that go to influence the life of a man on this planet. Modern geography studies earth as the home of man. It attempts to find out the relationship between the man and his environment. In the other words, it studies man's adaptation to the environment in which he lives and works. In 1981 Dr. Scott Keltic agreed with the definition of geography put forward by Ritter, Peschel and Ratzel - "Geography as a whole is regarded as that department of knowledge which studies the varied features of the earth's surface as the environment of mankind." In 1908, a committee of the International Geographical Congress issued a long definition of the subject, the essence of which is "Geography as a branch of knowledge has of its objects, the description of the surface of the earth, as evidence of man's relationship with the

earth's surface, the home of man."

The aim of Geogrphy is to study the surface of the earth in relation to man. Man's mental progress depends partly on the resources of that part of the earth's surface which he inhabits, and partly on the will which he has acquired from his ancestors. Man wills his actions, but in order to be successful he must take into consideration the stage that has been set for him by nature.

This stage is the physical environment which he cannot escape. It is true that man has mobility and can migrate from one type of environment to another. But whereve rhe goes, he must obey or cooperate with the laws of nature of one sort or the other. In the early stages, the savage man was largely at the mercy of his physieal environment. But as his understanding of the working of nature increased, he began to make an effective use of the materials and natural forces existiting around him. He began, therefore, to acquire a certain amount of control over his enviroment.

Now question is why do we study geography? The value of studies in geography is very great. In the first place, by understanding the cultural and social differences between human groups, and their relationship not only with the part of the earth in which they live but

also with their economic activities, we can gain a knowledge and sympathy with their problems which we could acquire in no other way. An understanding of geographical background will enable us to interpret their economic and political activities and attitudes, even though these may entirely be different from our own. Such an understanding will lead to less distrust and greater unity among different human groups, to greater co-operation and to more peaceful co-existence.

Another valuable aspect of geography is that it shows us how every part of the world is interdependent and cannot prosper in isolation of physical factors as well as economic considerations have led to much specialization in economic production, so that no country is truly self-sufficient. Industrial countries depend for their imports of raw materials and for their export market on the basically agricultural countries. On the other hand such agricultural countries depend on the industrial countries to absorb their surplus production.

To-day the knowledge of Geography with all its accompanied methods and techniques is increasingly employed in solving many of the national problems all over the world. The problem relating to floods and drought is the greatest of evils.

Though floods cannot be prevented yet floods losses can be reduced and the damage done by floods can be properly assessed by studying their after-effects like the intensity of flood, extent of submerged land, the velocity of current, the erosion of land, the deposition of sediments. This study will help to minimise damage done by subsequent floods.

The knowledge of Geography can be of immense value for planning the economy of a country on a regional basis. The contribution of Geographers in the field of the matic mapping of natural conditions, resources and economic factors for the benefit of developing countries have been well recognized. Through these maps there is good possibility of making valuable contributions by Geographers towards planning for the development available resources in the under-developed countries. Whereas the developed nations have grown extroverts, the developing countries are in danger of becoming too introverts. By seeking first hand information about other nations and their problems the Geography student's vision will be much broadened having been directed beyond narrow national boundaries.

Lastly, a knowledge of the earth's resources and their exploitation by man can have very great importance for future generations. Because population

and natural resources are so diverse and so unevenly distributed over the face of the earth that different regions have different agricultural and industrial activities. Such regional specialization

leads to trade between different regions and countries. These International trades and modes of transport by which goods are carried are also studied in Geography.

References :

1. Huntington : Environmental Basis of Human Geography.
2. Allen, S.B. : Conserving Natural Resources.
3. Zimmerman : World Resources & Industries.
4. Kapoor A.N. }
Dasgupta A. } : Principles of Physical Geography.

Dynamic Spirit Of Indian Philosophy.

Prof. Gautam Kumar Goswami,
Philosophy Deptt.

The object of this short essay is to give an account of the controversial question—Why Indian Philosophy has been suffered from arrested development? The effort throughout is to see clearly what the problem is. Conclusions are few and are mainly in the nature of tentative suggestions—not only in keeping with the modern temper but also the very essence of the philosophic spirit.

The question—why Indian Philosophy has been suffered from arrested development? has been raised by Professor George P. Conger in the East West Philosophers Conference held at the University of Hawaii during the summer 1939. One of the reasons for this arrested development is in the loss of confidence when confronted by vigorously championed Western critical and empirical methods. The loss of confidence is responsible for the arrested development of Indian Philosophy would readily admitted by all circles. But it is not true that the

cause of this decline is connected with the western critical method. Western Philosophy has remained more or less true to the etymological meaning of 'Philosophy' (i.e. intellectual quest for truth) Western philosophy is essentially an intellectual quest for truth. Indian philosophy has been intensely spiritual and has always emphasised the need of practical realisation of truth. Indian philosophy has never been separated from religious and practical needs. It is seldom rises from sensuous to pure thought, Indian Philosophy is poetical rather than scientific. All that we found in Indian philosophy is a mark of the religions rather than the philosophical presentation of the truth. For example, the main thought of the Upanishads is that entire Universe is derived from a single, eternal changeless, infinite being called Brahman. When we come to the crucial question how the universe arises out of this being, we find such passage as this "As the web issues from the spider, as little

sparks proceed from fire, so from the one soul proceed all living animals, all worlds, all the Gods and all beings." But the passage does not explain anything. This is only poetic metaphor than scientific one. This passage may satisfy the imagination and the religious feelings but not the rational understanding. Again Indian philosophy lies outside the main stream of human development, Indian thought has been cut off by geographical and other barriers.

So far as the method of Indian philosophy is concerned the method of Indian philosophy has always been that of establishing the conclusion by a critical examination of the arguments of the rival positions, and this method has saved Indian Philosophy from sinking into dogmatic complacency. This method of Indian philosophy has given rise to the constructive efforts. The real cause of

the lack of confidence is psychological in character. Political subjection brings into play two opposite tendencies of human nature in the governing class and the mass people. The former always believes itself to belong to a superior race, and the latter develop an inferiority complex. The influence of this psychological malady has made itself felt in the diverse field of Indian culture. Yet, when we judge impartially, the contemporary Indian philosophical output is not as poor as one would imagine from the poor recognition it has so far received within as well as outside India. The contemporary Indian philosophy has given ample evidence of the potency and possibilities of Indian thought. Contemporary Indian philosophy has representing a dynamic spirit and ready to meet new situations arising out of changing intellectual environments and ideologies. ●

Planning Region Of North East India.

Prof. F. Rahman, M. Sc. ,
Head of the Deptt. of Geography.

ABSTRACT.

The administrative units of North East India share certain Physical, economic and cultural environments and as such the paper examines these conditions for the delineation regions for planning purposes. This study attempts to suggest a desion for integrated economic development of North East India as a whole, taking a resource-developed approach.

INTRODUCTION.

The North East India comprises the states of Assam, Meghalaya, Nagaland, Manipur, Tripura and the Union Territories of Mizoran and Arunachal Pradesh. These five states and the two union territories have now total population of 26.6 million (1981) and an area of 255082 sq. km which account for about 4 per cent of the population 8 per cent of the area of the country. North East India is a meeting place of various groups of people having diverse sociocultural distinctiveness and the popu-

lation may conveniently be divided into two broad categories-tribals (20 percent) and nontribals. The tribals, in general, are of Mongoloid origin and the Caucasoid elements are seen in the non-tribals. Physiographically the North East India is not a homogeneogeneous unit. The northern part of it forms a configuration of the Himalayan mountain system the southern part forms the tertiary hills and mountains and the Meghalaya plateau including the Karbi Anlong is considered to be the continuation of peninsular India. The intervening areas between the Himalayas and the Meghalaya are covered by alluvial deposits of the Brahmaputra and its tributaries. Nearly 28 per cent of the entire area is plain and the remainder froms hills and plateaus. The region falls within the subtropical monsoon climate. The annual rainfall varies from 200 to 300 cms. in the hills and about 200 cms in the plains. Both the hills and plains of North East India are

associated with dense vegetation. The region is characterised by distinct morphological units, predominance of oil tea and jute of national importance, potential natural gas, forests and hydel resources of regional importance, food crops of local importance, low urbanization and lack of quick transportation system.

METHODOLOGY

In order to demarcate regions for the purpose of planning administrative or political units are not helpful because they have been created recreated, or torn out according to the political need or administrative convenience. The alternatives may be taken as natural regions or drainage basins. The Brahmaputra valley, the Barak plain, Meghalaya plateau, Tertiary hills and basins constitute the natural regions in the North East India. The delineation of such natural regions is based on the homogeneity of landscapes with their sonal and local character. Such regions are not helpful for planning purposes because they may not have sufficient resources to develop selfsufficient economics. An area with diverse natural and agricultural resources is more viable for resource-development for planning purposes. So delineation of planning regions at meso-level for North East

India is made by grouping of areas (not of administratiunits) having the common river-basins. There are diverse resources such as soil, forest, mineral, power and agricultural resources in such planning units. Thus North East India may be divided into two meso planning units, namely, (A) the Brahmaputra Basin, (B) the Barak Ba in and Eastern Hills and Basins. Each of the two units is different from the other in its environmental conditions and resource potentials needing for intelligent planning for resource development at the micro-level. In order to evaluate the resources for meeting the needs of the locality, the region and the nation as a whole each region may be sub-divided into some micro-planning regions. Thus the Brahmaputra Basin can be sub-divided into six micro planning regions-A.1. Arunachal Pradesh, A.2. Upper North Bank Plain (Mangldoi District, North Kamrup plain of Kamrup and Barpeta Districts, North Goalpara Plain of former Goalpara Dist.) A.4. Upper south Bank Plain (Dibrugarh, Jorhat and Sibsagarh Dists.), A.5. Central South Bank Plains and Hills (Nowgong, North Cacher Hills and Karbi Anlong Dist.), A.6. Lower South Bank Plain and Northern Part of Meghalaya. (South Kamrup, South Goalpara, and North Meghalaya), Similarly the Barak

Basin and Eastern Hills and Basins can be sub-divided into three micro-planning regions. These are-B.1. Southern Part of Meghalaya (South of the watershed i.e. Shillong-Cherrapunji-Rongrengiri Tura region), B.2. Cachar and Tripura region and B.3 Nagaland-Manipur-Mizoram region.

MICRO-PLANNING REGIONS.

The erstwhile NEFA area (present Arunachal Pradesh) of North East India attained the status of a Union Territory in January, 1972. This area has not yet achieved much progress due to lack of infra-structural facilities, difficult terrain and formidable geo-political obstacles. Since cultivation is crude and primitive in nature, the agricultural land of the region do not produce enough crops. So the region needs planning for land development and for providing irrigation facilities. The region has the potentiality of producing sufficient cereals, oil seeds, pulses, vegetables, potatoes and fruits like pine apples, apples etc. This planning unit has tremendous hydraulic potential and the CPWD has so far completed some Micro-Hydel Electric Schemes such as Towang, Ziro, Kalaktang, Taksing and Along Hydro-Electric Schemes etc. The core centres for its future integrated economic development would be Itan-

agar, Pasight and Tezu.

The Upper North Bank Plain of the Brahmaputra valley is delineated by ten of national importance and rice and other food crops of regional importance. The existing model centres of local importance such as Tezpur, Biswanath Chariali, Gohpur North Lakoimpur and other central places have developed on such agro-economic base. Tezpur would be the future model centre of national importance when it will be connected with Silghat by the proposed Brahmaputra bridge.

The lower North Bank Plain of the Brahmaputra Valley has the agrarian economy with production of national importance and food crops of regional importance. The model centres of the region are Dhubri, Bongaigaon, Barpeta, Nalbari, Rangiya, and Mangaldoi. It is proposed to develop a complex of petro-chemical industries at Bongaigaon near its refinery and in future this would be model centre of national importance in the western part of North East India. Special attention should also be paid to the other centres of economic growth which radiate their production-impulses to their surrounding regions.

The upper south Bank Plain of the Brahmaputra valley is delineated by

production of oil and natural gas of national importance, coal, timber and other forest products of regional importance. Dibrugarh-Digboi-Narkatiya can be called the economic core area of the region.

The Central South Bank Plain and Hills comprise the Karbi Anglong, North Cachar and Nagaon districts. The two hill districts have forests and limestone of regional importance and existing and potential hydel-resources. The Nagaon district produces jute, tea and food crops. The whole region has potentiality for developing industries like cement, wood chemical, hydro-power and jute industries. The prospective model centres of the region would be Nagaon, Silghat, Umrangshu and Tanka.

The Lower South Bank Plain and Northern part of Meghalaya is delineated by production of Sillimanite horticultural products and food products. Its potential hydel-resources and forest products and food products. Its potential hydel-resources and forest products would give rise to hydro-power industries, fruit-preservation and wood chemical industries. Gauhati-Palashbari area may be made as the economic core of national importance in the region.

The Southern part of the Meghalaya is very rich in natural wealth. The Tura-Rongrengiri region has large reserves of

unexploited minerals like coal and limestone. Similarly the Shillong-Cherrapunji area has large reserve of coal, limestone, hydel-power resources, unexploited coniferous forests and temperate and subtropical fruits. So the whole region shows the potentiality for developing coal-chemical, cement industries, newsprint, fruit preservation industries and the model centres for its development would be Tura, Shillong and Cherrapunji.

The economy of Cachar-Tripura region is agrarian in character with tea, jute, forests food crops of regional importance. The region has the potentiality for developing paper and pulp, wood chemical, jute and fruit preservation industries. The prospective model centres for its integrated economic development would be Silchar and Agartala.

The Nagaland-Manipur-Mizoram region is full of green hills and deep forests. Manipur basin produces food-crops for local importance and the other hilly area presents a self-sustained agrarian economy. The highland areas of the region have the potentiality of rearing sheep for wool. In future this region may be developed for wood-chemical, hydro-power and woolen industries and for this prospective industrial nodes would be Aijal, Imphal and Kohima.

CONCLUSION

The above micro-planning units are delineated for the evaluation for resources of local, regional and national importance which may provide opportunities to the planners of the country to tackle various developmental programmes of the North East India. This study suggests only broadly generalized two meso and nine

(6+3) micro planning regions of North East India possessing diverse types of resources. For greater precision in delineating the network of planning regions of North East India some more details of the existing and potential resource statistics including detailed social accounts are required.

ঃ ছাত্রী একতা সভা : বর্গাও ছোৱালী মহাবিদ্যালয় ১৯৮২-৮৩

হেমপ্রভা দেৱী - উপ সভাপতি (ছাত্রী একতা সভা)	অধ্যক্ষ ড. বঙ্গ কান্ত ববুৱা (সভাপতি)
ভাবতী দাস (সাধাৰণ সম্পাদিকা)	উপাধ্যক্ষা তবু ববুৱা (কাৰ্য্যকৰী সভানেত্রী)
অঞ্জলি বাল কটকী (সঙ্গীত সম্পাদিকা)	তত্ত্বাবধায়ক অধ্যাপক-অধ্যাপিকাসকল :
দীপিকা দাস (আলোচনী সম্পাদিকা)	যোগেন্দ্ৰনাৰায়ণ ভূঞা (সংগীত)
প্ৰীতিলতা কাকতি (সাংস্কৃতিক সম্পাদিকা)	মহেন্দ্ৰ নাথ শইকীয়া (সাংস্কৃতিক)
জিনটি শৰ্মা (সহ-সাংস্কৃতিক সম্পাদিকা)	কৃষ্ণবাম বৰা (আলোচনী)
বিভা মহন্ত (সম্পাদিকা, দুখীয়া সাহায্য পূঁজি)	বাদল চন্দ্ৰ ঘোষ (দুখীয়া সাহায্য পূঁজি)
বঞ্জু বৰা (সমাজ সেৱা সম্পাদিকা)	মুনি কাকতি (ছাত্রী জিবনী কোঠা)
মালান্ধৰা গোস্বামী (ক্ৰীড়া সম্পাদিকা)	গোতম গোস্বামী (ক্ৰীড়া)
মালতী বাণী গগৈ (শ্ৰেণী প্ৰতিনিধি)	
নীৰ হাজৰীকা (")	
অক্ষতা ভট্টাচাৰ্য্য (")	

॥ আলোচনী সম্পাদনা সমিতি ॥

১৯৮২-৮৩ চন

ড° বনুকান্ত বৰুৱা (অধ্যক্ষ)

শ্ৰীমতী তৰু বৰুৱা (উপাধ্যক্ষ)

অধ্যাপিকা— হিমাঙ্গি দেৱী

অধ্যাপক — কৃষ্ণৰাম বৰা

" ইন্দিৰ আলি

" প্ৰভাত বৰা

" ব্ৰজেন বায় চৌধুৰী ।

ভাৰতী দাস (সাধাৰণ সম্পাদিকা)

দীপিকা দাস (আলোচনী সম্পাদিকা) ●

মুহূৰ্ত্তা প্ৰেছ ● বীৰেণ মহন্ত পথ ● নগাঁও অসম ।